

# JAARVERSLAG

## 2008

**M**ENTOR  
E S C A L E

issel  
ale.be

*De maatschappij kent heel wat leed, en alleen de innerlijke wil hieraan te ontsnappen, geeft hoop.*

*Mentor-Escale is een vzw die zich tot doel stelt de beste oplossingen te bieden en hoop te brengen voor het maatschappelijk leed van de niet-begeleide minderjarigen.*

*Aangezien elke maatschappij een eigen cultuur heeft, valt er heel wat te ontdekken voor iedereen die op zoek is naar innerlijke rust. Onwetendheid is eigen aan iedereen en Mentor-Escale kent heel wat kneepjes om daaraan te verhelpen en zijn jongeren te verrijken. De zoektocht naar een goede huisvesting, naar juridische bijstand en raad bij het vinden van een schoolopleiding, ik leerde het allemaal bij Mentor-Escale.*

*Tijdens de ontmoetingen die Mentor-Escale organiseerde voor de jongeren heb ik waardevolle vriendschappen kunnen sluiten. Mentor-Escale blijft een open huis voor elke jongere die op zoek is naar een referentiepunt.*

*Kort samengevat, jongeren die mekaar ontmoeten bij Mentor-Escale hebben veel gemeenschappelijks.*

*(Espérant, 17 en een half jaar , D. R. Congo)*

## INLEIDING

Eind 2007 besliste de Algemene Vergadering, op voorstel van de Raad van Bestuur, een einde te stellen aan de werkzaamheden van onze vereniging.

Eenzijds waren de financiële middelen ontoereikend om nog goed te kunnen functioneren; anderzijds was er een duidelijke daling te merken van het aantal door de subsidiërende autoriteiten toegelaten begeleidingen, omwille van juridische en politieke evoluties in het onthaal van jonge migranten.

De aankondiging van sluiting lokte talloze reacties van teleurstelling en verontwaardiging uit. Allen legden de nadruk op de onontbeerlijke rol die *Mentor-Escale* speelt bij de begeleiding van minderjarige vluchtelingen.

Deze reacties hebben er ons toe gebracht de toestand opnieuw te bekijken en te proberen onze werking een nieuw leven te geven. In onderhandeling met het Ministerie van Maatschappelijke Integratie hebben wij ons mandaat en onze subsidies kunnen verruimen. Wij hebben ons team versterkt door de aanwerving van een administratief en financieel beheerder (Gesco-contract) en van een nieuwe directeur.

De Algemene Vergadering van 25 februari 2008 heeft de beslissing tot sluiting ongedaan gemaakt. De administratief en financieel verantwoordelijke trad in dienst in juni, de nieuwe directrice op 15 september 2008.

# WIE ZIJN WIJ?

---

## 1. Opdrachten

Hulp bieden aan alleenstaande adolescente vluchtelingen die zelfstandig (willen) wonen om:

- Op verantwoordelijke en zelfstandige wijze voor zichzelf te leren instaan
- Rond hen een sociaal opvangnet te creëren.
- Projecten te ontwikkelen die gunstig zijn voor hun ontplooiing.

Deze begeleiding is opgebouwd rond 2 polen:

- De **sociale, educatieve en psychologische individuele begeleiding** op maat en in functie van de behoeften en de vraag van de jongere.
- **Gemeenschappelijke activiteiten** waarbij de jongere wordt aangemoedigd eraan deel te nemen.

Voegen we daaraan toe de psychologische veiligheid die wordt geboden door de mogelijkheid om op elk willekeurig ogenblik raad te vragen of jongeren te ontmoeten die zich in een soortgelijke situatie bevinden.

## 2. Doelpubliek

Om door onze instelling geholpen te worden, moet de jongere:

- Op de vlucht zijn.
- Jonger dan 18 jaar zijn (of meer op voorwaarde dat hij minderjarige verwanten ten laste heeft ) op het ogenblik dat hij/zij bij ons binnenkomt.
- In België wonen zonder ouders of iemand die wettelijk verantwoordelijk is, met uitzondering uiteraard van de voogd die verplicht aangesteld moet worden sinds de programmawet van 24 december 2002 met betrekking tot "De voogdijschap over minderjarige niet-begeleide vreemdelingen (KB van 22 december 2003 – BS van 29.01.2004)".
- In staat zijn om mits aangepaste begeleiding zelfstandig te wonen
- Recht hebben op sociale bijstand
- Een toekomstproject hebben of willen ontwikkelen (schoolopleiding of sociale promotie of werk).

## 3. Structuur en financiering

### 3.1. Het team:

In 2008 bestond ons team uit:

- **Volzijdse loontrekkende werknemers:** een coördinatrice, vier sociaal assistenten, twee animatoren. Gedurende het jaar werden twee nieuwe werkkrachten aangeworven: een financieel en administratief beheerder in juni en een nieuwe directrice in september.
- **Vrijwilligers:** ze staan enkele uren per week in voor het onthaal. Eén vrijwilliger nam ook de schoolbegeleiding op zich, als mede het beheer van de website en nam deel aan de begeleiding van bepaalde externe activiteiten.

- **Arikel 60:** één gespecialiseerde opvoeder, aangeworven via het Artikel 60, maakte deel uit van onze ploeg tot eind maart 2008.

### 3.2. De financiële middelen:

- In 2008 waren onze **openbare financiële middelen** de volgende:
  - Het Ministerie van Sociale Integratie via een jaarovereenkomst met FEDASIL. Deze subsidie dekt een deel van het salaris van het personeel en van de werkingskosten.
  - De gemeente Schaarbeek: tot eind maart 2008 werd ons door de gemeente Schaarbeek een opvoeder ter beschikking gesteld, aangeworven overeenkomstig Artikel 60.
  - Het Brussels Gewest: 3 Gesco-contracten worden ons toegewezen
  - Het Centrum voor Gelijkheid van Kansen: We kregen een specifieke subsidie van het Impulsfonds voor het Migrantenbeleid voor onze groepswerking.
- De rest van ons werk wordt gefinancierd met **privé-middelen** (schenkingen en mecenaat). Zo organiseren wij elk jaar een vertoning die ons heel wat inkomsten oplevert waarmee we personeelskosten of bepaalde noodzakelijke werkingskosten dekken.

# DE JONGEREN VAN MENTOR-ESCALE

---

## 1. Algemene situatie

Net als de volwassenen vluchten de jonge vluchtelingen voor de oorlog en voor gewapende conflicten, vervolging en armoede. Sommigen onder hen zijn het slachtoffer van economische of seksuele mensenhandel.

Een deel van de niet-begeleide minderjarigen komt tot aan de grens in het gezelschap van een soms ver lid van de familie; anderen maken gebruik van de diensten van een "smokkelaar" voor wiens diensten ook nog betaald moet worden en waarvoor de familie van de jongere dikwijls schulden aangaat. Deze schuld weegt ook behoorlijk op het vervolg van zijn traject in België, zowel op materieel als op moreel vlak. Maar er zijn ook jongeren die blijkbaar alleen hebben gereisd. In dat geval gaat het heel dikwijls om jongeren in de leeftijdscategorie 17 - 18 jaar.

Wanneer deze jongeren aankomen in een West-Europees land als het onze, zijn ze dus alleen, zonder enige familiale ondersteuning; en lijden onder de scheiding, het misbruik en de trauma's die ze hebben ondergaan;

Op het ogenblik van hun aankomst op het grondgebied of in het land krijgen ze te maken met taalbarrières en met het gebrek aan middelen om te overleven; Dikwijls bezitten ze niets en ze zijn uiterst kwetsbaar en een gemakkelijke prooi voor mensenhandelaars. Ze lijden zowel maatschappelijk als psychologisch, en hebben behoefte aan hulp die is aangepast aan hun noden en hun specifieke situatie.

## 2. Profiel van de jongeren begeleid door *Mentor-Escale* in 2008.

### 2.1 Inleiding

We zijn het jaar 2008 gestart met **69** lopende begeleidingen.

In het totaal werden er **105 jongeren** begeleid in 2008.

Wij registreerden **45 nieuwe aanvragen** voor begeleiding, daaronder:

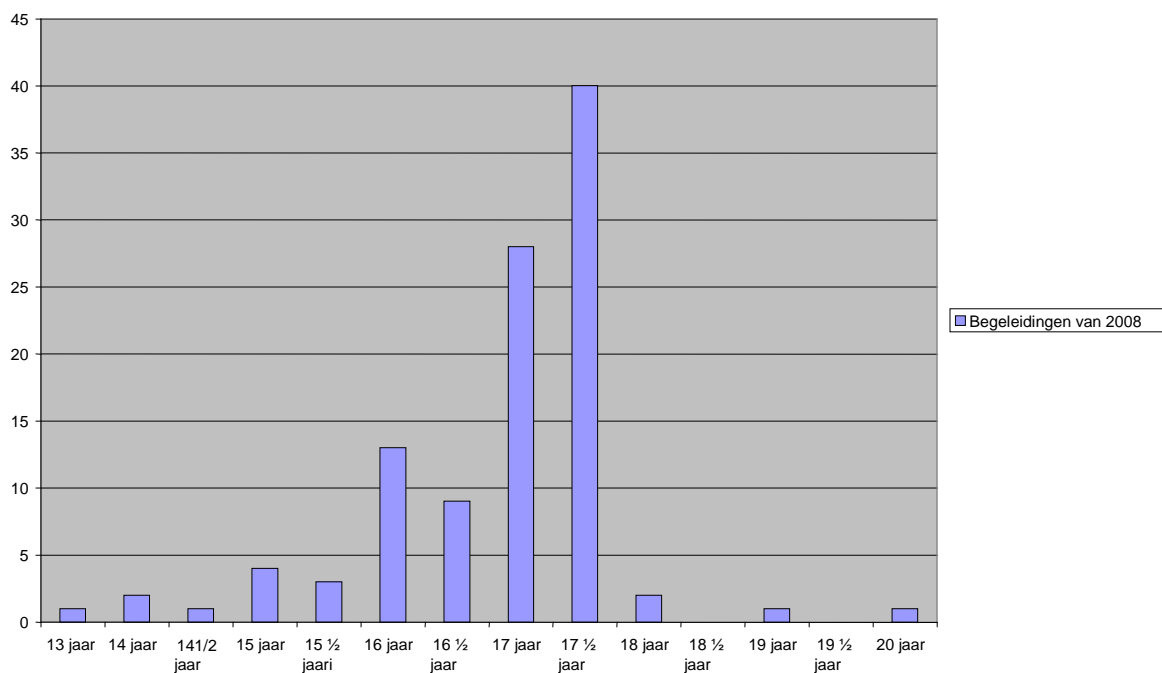
- werden er **36** aanvaard ;
- werden er **2** opgeschort voor diverse redenen (de voogd koos voor een andere oplossing; de jongere stond niet klaar voor de begeleiding...);
- werden er **7** naar andere instellingen doorgestuurd omdat ze aan onze voorwaarden voor begeleiding (leeftijd, verblijfsstatuut, verwijzingsinstelling) niet beantwoordden.

We hebben de begeleiding beëindigd van **21** jongeren, waaronder **11 jongens en 10 meisjes**. We hebben ervoor gekozen een deel hiervan op 01/07/08 af te sluiten om hun lopend schooljaar niet te verstoren; de andere begeleidingen werden op 31/12/08 beëindigd.

## 2.2 Tabellen en statistieken

### Leeftijd bij aankomst

Leeftijd bij aankomst	Begeidingen gestart in 2007 of vroeger	Nieuwe begeleidingen in 2008	Totaal aantal begeleidingen in 2008
13 jaar	1	0	1
14 jaar	2	0	2
14 ½ jaar	1	0	1
15 jaar	3	1	4
15 ½ jaar	2	1	3
16 jaar	7	6	13
16 ½ jaar	8	1	9
17 jaar	11	17	28
17 ½ jaar	32	8	40
18 jaar	1	1	2
18 ½ jaar	0	0	0
19 jaar	1	0	1
19 ½ jaar	0	0	0
20 jaar	0	1	1
<b>TOTAAL</b>	<b>69</b>	<b>36</b>	<b>105</b>



#### Bevindingen:

- We stellen vast dat de grootste groep nieuwe jongeren in 2008 **17 jaar** waren bij hun aankomst in Mentor-Escale.
- De gemiddelde leeftijd bij aankomst in 2008 was **16 jaar en 9 maanden**. Er is dus sprake van een daling van de gemiddelde leeftijd voor de aanvang van de nieuwe begeleidingen. Deze was 17 jaar en 2 maanden in 2007.
- Een meisje werd toegelaten alhoewel ze 19 jaar was omdat ze begeleid wordt samen met haar minderjarig zusje.

## Leeftijd bij afsluiting

---

Leeftijd bij afsluiting	Aantal afsluitingen
13 jaar	0
14 jaar	0
14 ½ jaar	0
15 jaar	0
15 ½ jaar	0
16 jaar	0
16 ½ jaar	1
17 jaar	0
17 ½ jaar	0
18 jaar	3
18 ½ jaar	2
19 jaar	0
19 ½ jaar	2
20 jaar	13
<b>TOTAAL</b>	<b>21</b>

De redenen tot afsluiting zijn voor het merendeel de volgende:

- Jongeren die voldoende zelfstandig zijn en onze individuele begeleiding kunnen missen.
- Jongeren die op het einde van het schooljaar de leeftijd van 20 jaar bereikt hebben.
- Jongeren die de regels van het huis niet hebben gerespecteerd (geen enkele jongere was in dit geval)

Een afgesloten dossier betekent dat de jongere niet meer geniet van een individuele sociale begeleiding. Hij kan echter nog, indien hij dit wenst, blijven deelnemen aan de groepsactiviteiten.

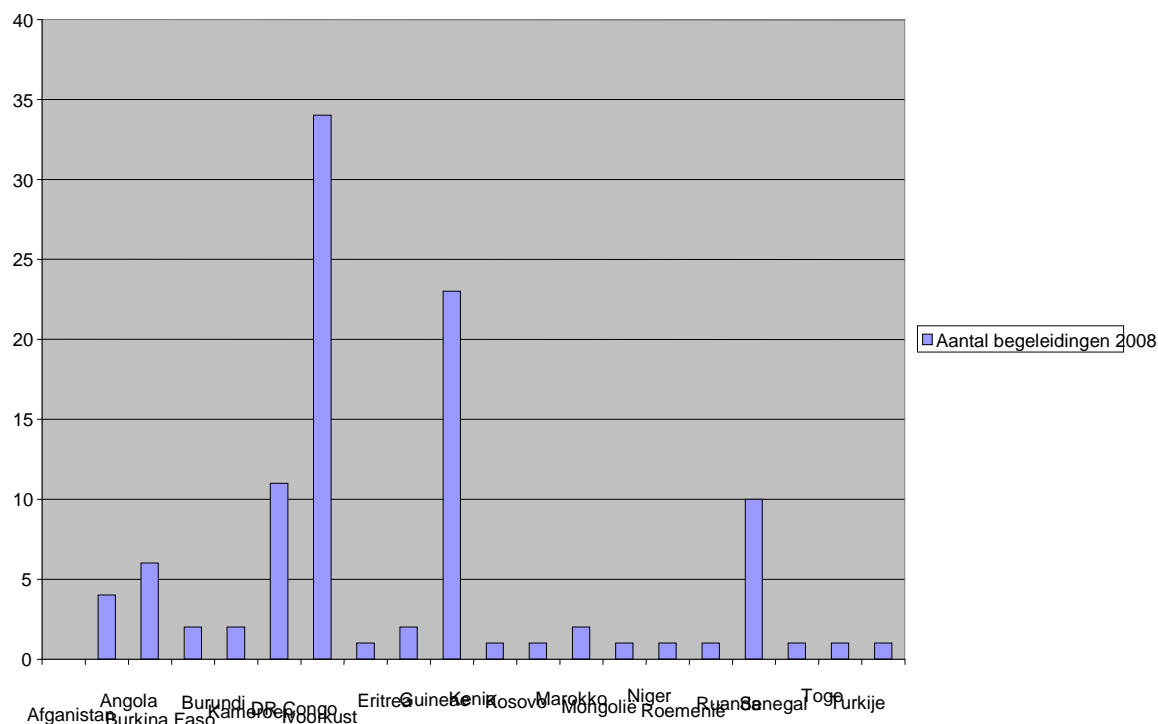
### Bevinding:

- De overgrote meerderheid van de jongeren waren 20 jaar bij afsluiting van hun begeleiding. Wij stellen vast dat het verzelfstandigheidsproces in een meerderheid van gevallen moeilijk is en een individuele begeleiding tot 20 jaar dus gerechtvaardigd is.



## Nationaliteit

Land van afkomst	Begeidingen gestart in 2007 of vroeger	Nieuwe begeleidingen in 2008	Totaal aantal begeleidingen in 2008
Afganistan	1	3	4
Angola	6	0	6
Burkina Faso	1	1	2
Burundi	1	1	2
Kameroen	7	4	11
DR Congo	20	14	34
Ivoorkust	0	1	1
Eritrea	1	1	2
Guinea Con.	17	6	23
Kenya	0	1	1
Kosovo	1	0	1
Marokko	1	1	2
Mongolië	1	0	1
Niger	1	0	1
Roemenië	1	0	1
Ruanda	8	2	10
Senegal	0	1	1
Togo	1	0	1
Turkije	1	0	1
<b>TOTAAL</b>	<b>69</b>	<b>36</b>	<b>105</b>



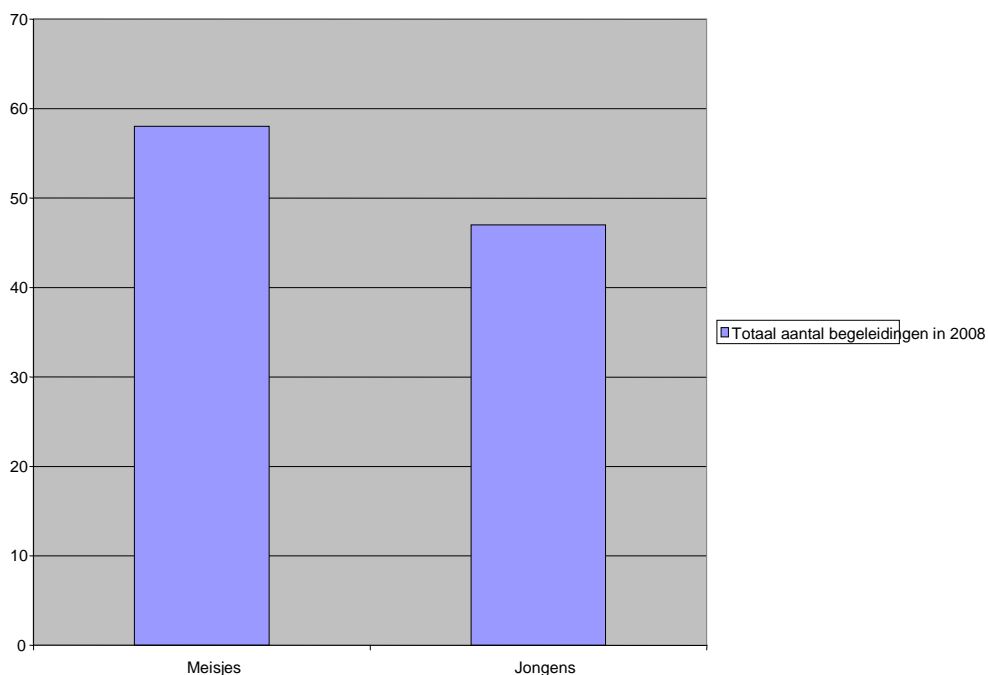
## Bevindingen:

- De jongeren die begeleid werden in 2008 zijn afkomstig van **19 verschillende landen**.
- De meesten komen uit **Afrika**.
- De meest voorkomende landen van oorsprong zijn de **D.R Congo (32%)** en **Guinea Conakry (22%)**, gevolgd door Kameroen en Ruanda.

## Geslacht

---

Geslacht	Begeleidingen gestart in 2007 of vroeger	Nieuwe begeleidingen in 2008	Totaal aantal begeleidingen in 2008
Meisjes	35	23	<b>58</b>
Jongens	34	13	<b>47</b>
<b>TOTAAL</b>	<b>69</b>	<b>36</b>	<b>105</b>



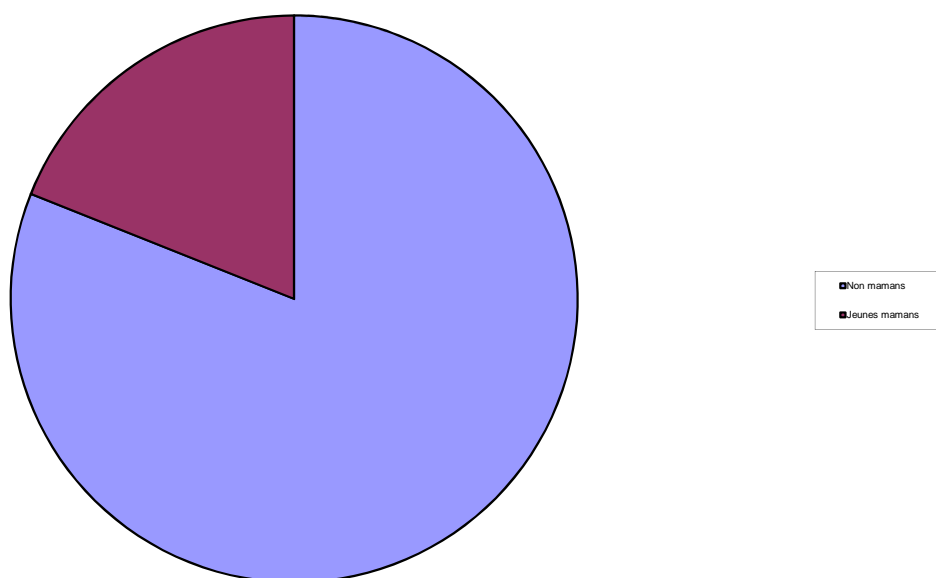
## Bevindingen :

- Dit jaar hebben we **23 meisje en 13 jongens** opgenomen, d.w.z. 63 % meisjes. Dit is het derde jaar op rij dat een meerderheid van de nieuwe aanvragen die we binnenkrijgen meisjes betreft. Het percentage meisjes stijgt jaar na jaar.
- Meisjes vertegenwoordigen **55%** van de jongeren die begeleid werden in 2008.

## Jonge moeders

---

Moederschap	Totaal aantal begeleide meisjes in 2008
Niet moeders	47
Jonge moeders	11
<b>TOTAL</b>	<b>58</b>



### Bevindingen:

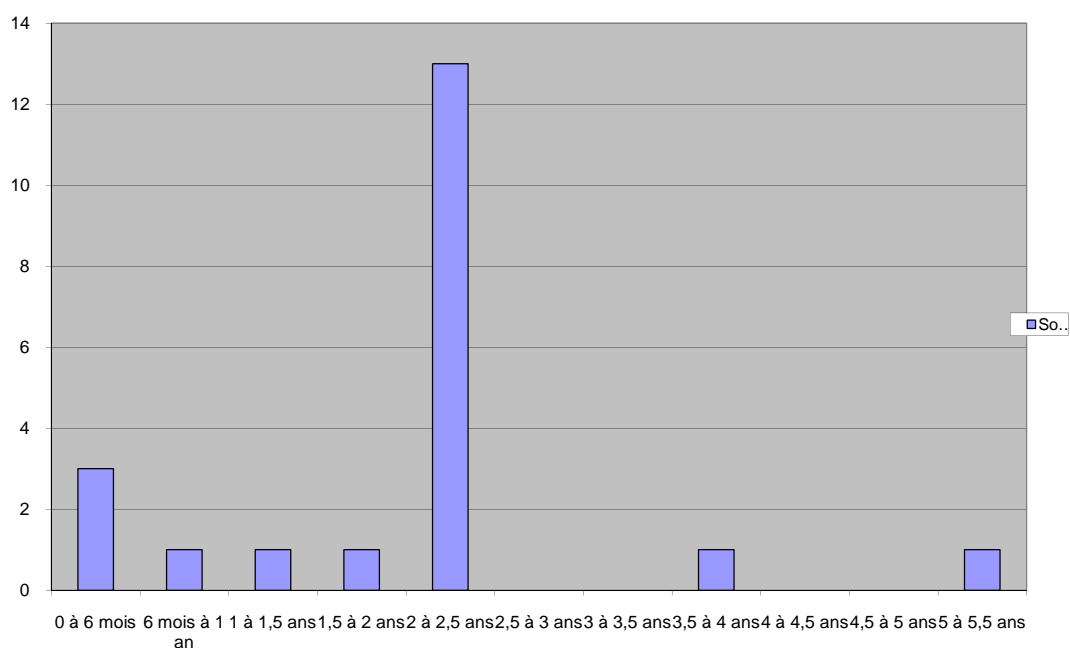
- Van de meisjes die we begeleid hebben in 2008, zijn **19%** jonge moeders, waarvan **6** bevallen zijn in 2007 en **2** in 2008.

Het is de eerste maal dat we deze parameter hebben opgenomen in onze statistieken. Wij kunnen deze verhouding dus niet vergelijken met de vorige jaren maar het lijkt evident dat het een hoog percentage betreft die een bijzondere aandacht verdient.

## Duur van de begeleidingen

---

Duur van de begeleiding	Afsluitingen
0 tot 6 maanden	3
6 maanden tot 1 jaar	1
1 tot 1,5 jaar	1
1,5 tot 2 jaar	1
2 tot 2,5 jaar	13
2,5 tot 3 jaar	0
3 tot 3,5 jaar	0
3,5 tot 4 jaar	1
4 tot 4,5 jaar	0
4,5 tot 5 jaar	0
5 tot 5,5 jaar	1
<b>Totaal</b>	<b>21</b>



### Bevindingen :

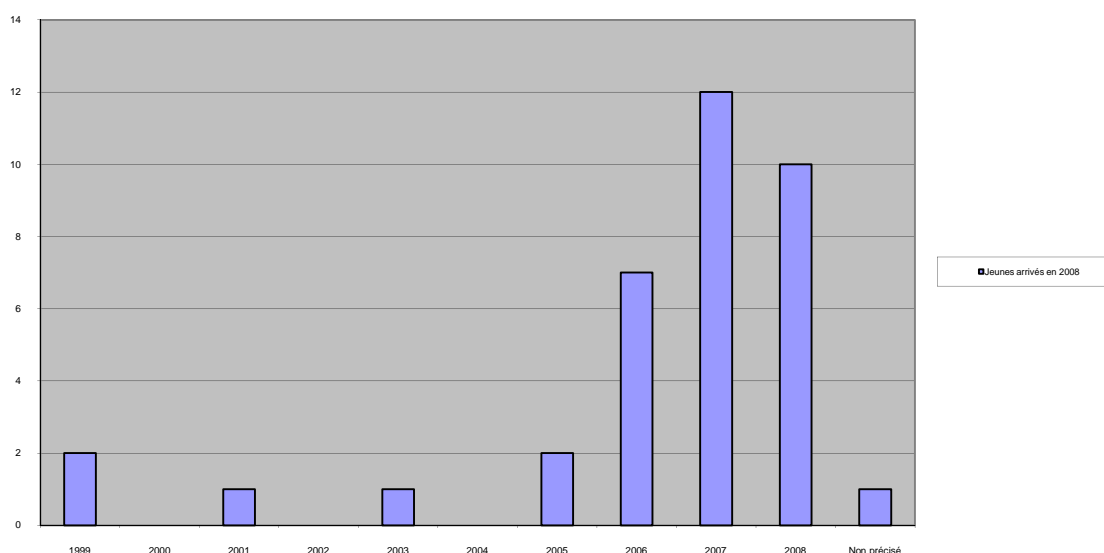
- De gemiddelde duur van de begeleidingen is **2 jaar**.
- De grote meerderheid van de jongeren worden begeleid voor een **periode van 2 tot 2 ½ jaar**.
- Drie van onze jongeren bleven bij *Mentor-Escale* tussen **0 en 6 maanden**.
- Eén van onze jongeren werd begeleid gedurende **5 jaren**.

Merken we eens te meer op dat het hier om individuele sociale begeleiding gaat. Wanneer die begeleiding wordt stopgezet kunnen de jongeren die het wensen nog blijven deelnemen aan de groepsactiviteiten.

## Duur van het verblijf in België

---

Jaar van aankomst in België	Jongeren aangekomen in 2008
1999	2
2000	0
2001	1
2002	0
2003	1
2004	0
2005	2
2006	7
2007	12
2008	10
Niet bepaald	1
<b>Totaal</b>	<b>36</b>

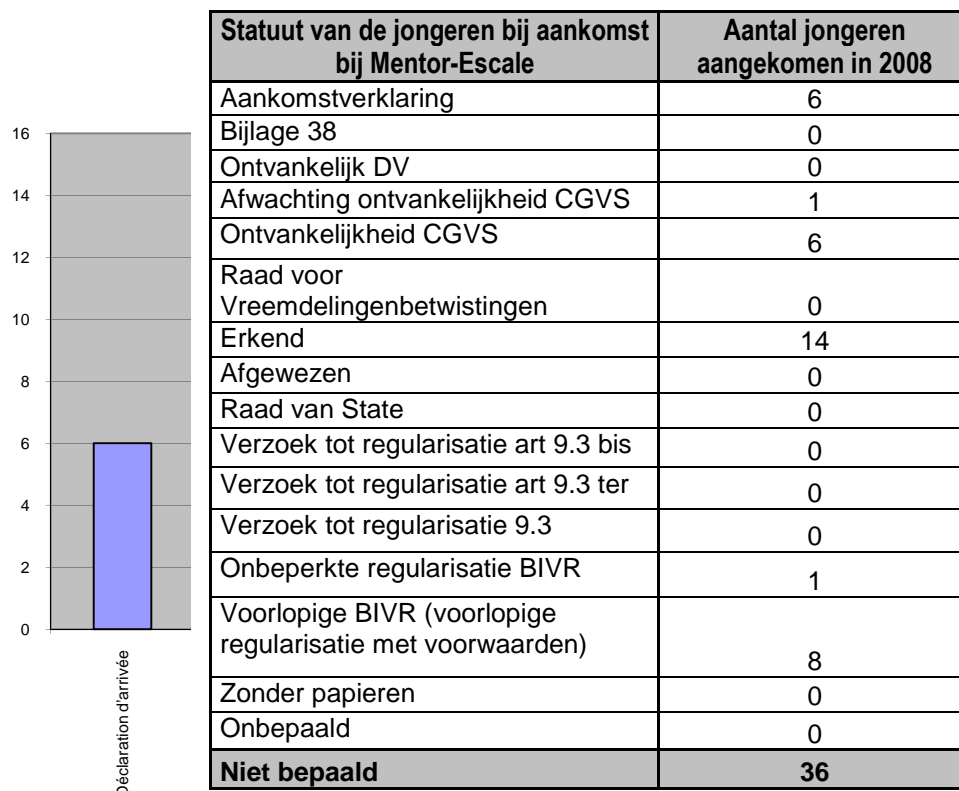


### Bevinding :

- De meerderheid van de jongeren waarvan de begeleiding opgestart werd in 2008 waren slechts in België sedert **minder dan een jaar**. Deze jongeren die weinig kennis hebben van ons land vergen intensief werk om ze te begeleiden in de stappen die ze moeten zetten bij hun vertrek uit de onthaalcentra.

Voor de jongeren die reeds meer dan 4 jaar in een onthaalcentrum verblijven is er een gelijkaardig probleem: ze zijn te afhankelijk geworden van het leven in de centra en hebben het moeilijk voor zichzelf te zorgen.

## Situatie van de jongeren m.b.t. hun verblijfsprocedure

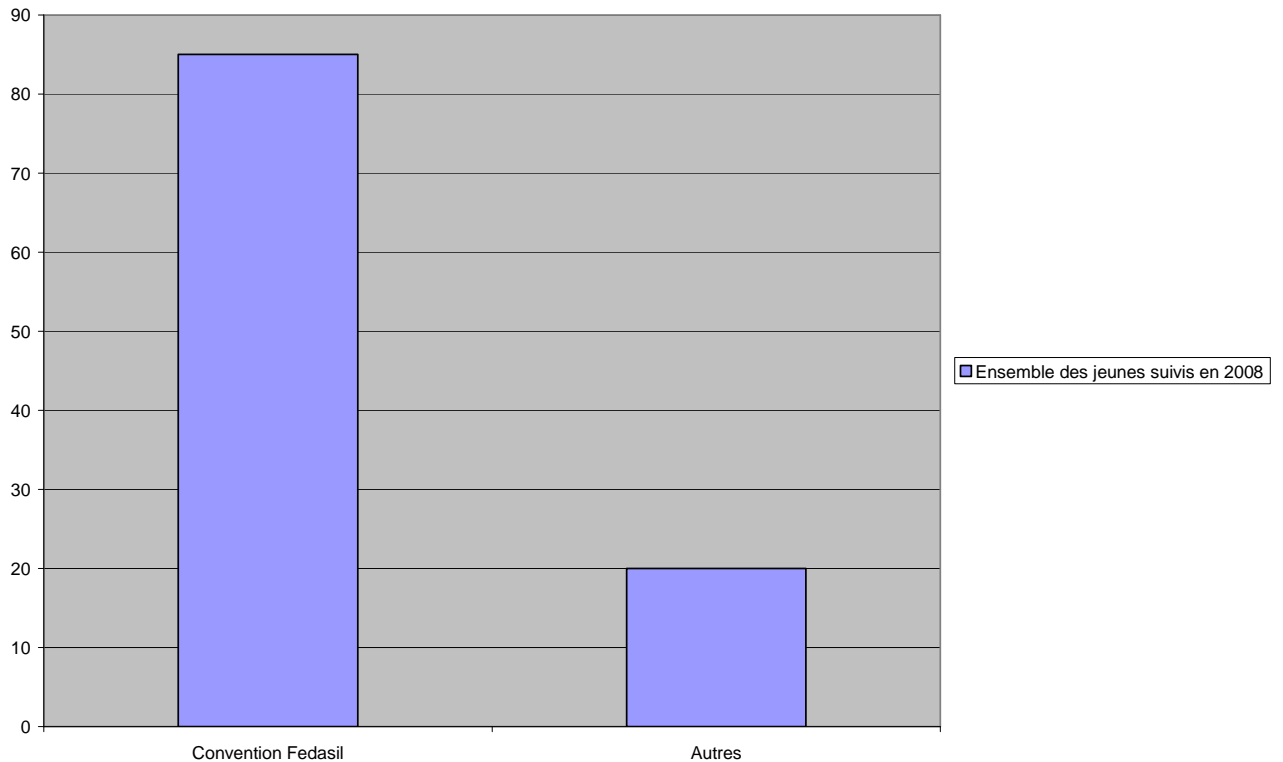


### Bevinding :

De meerderheid van de jongeren die we dit jaar hebben opgenomen waren **Erkende Vluchtelingen** of in het bezit van een geldige **BIVR**. Dit komt doordat de jongeren nu vaak in het onthaalcentrum blijven tot het einde van hun verblijfsprocedure. Hierdoor kunnen de maatschappelijke werkers zich eerder toewijden aan de hulp bij de zelfstandig wording van de jongere dan aan de stappen die ondernomen moeten worden om het verblijf te regelen

### Onthaalstructuren waaruit de jongeren komen

Onthaalstructuren	Begeleidingen gestart in 2007 of vroeger	Nieuwe begeleidingen in 2008	Totaal aantal begeleidingen in 2008
Volgens akkoord met Fedasil	57	28	85
Andere	12	8	20
<b>TOTAL</b>	<b>69</b>	<b>36</b>	<b>105</b>



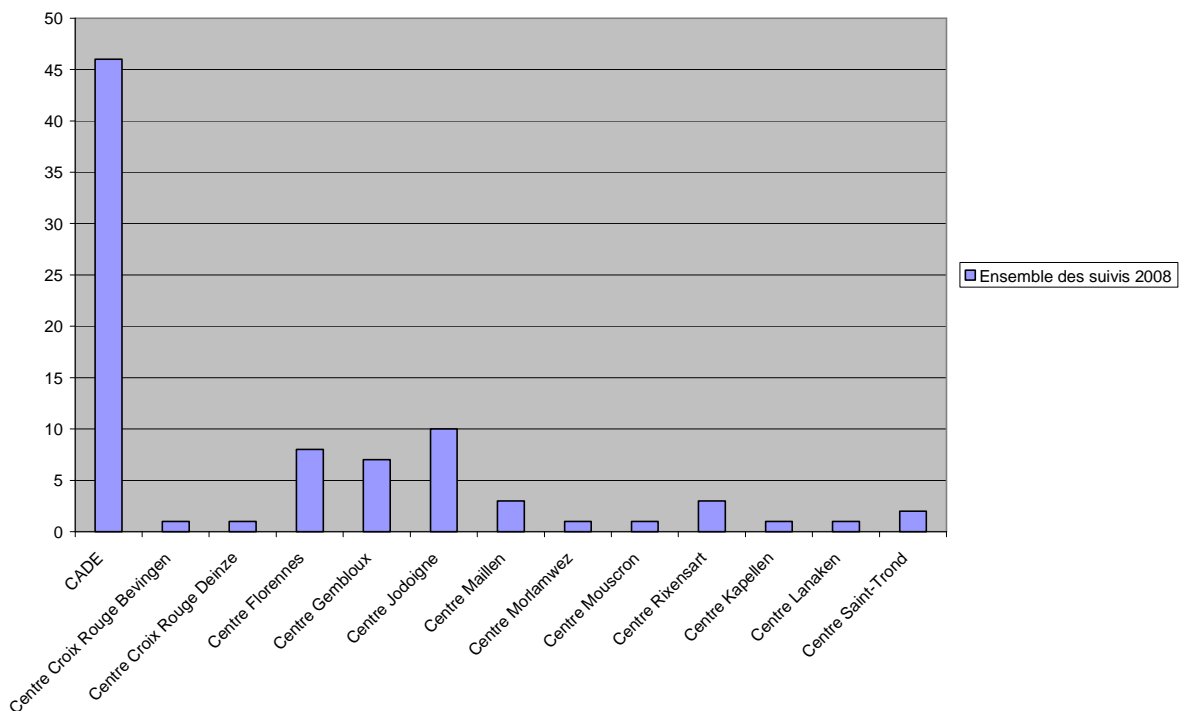
### Bevindingen :

- De jongeren die uit de onthaalcentra komen zoals bepaald in ons akkoord met **Fedasil** (federale onthaalcentra, onthaalcentra van het Rode Kruis, LOI) vertegenwoordigen **81 %** van het totaal aantal jongeren die we in 2008 hebben begeleid. Dit zijn er 85.
- **19%** van de jongeren die we in 2008 begeleid hebben kwamen niet uit centra die afhankelijk zijn van de Federale Overheid en waren dus niet subsidieerbaar.

### Aanmeldingen van onthaalstructuren verbonden aan Fedasil

Onthaalcentra overeenkomstig akkoord met Fedasil	Begeleidingen gestart in 2007 of vroeger	Nieuwe begeleidingen in 2008	Totaal aantal begeleidingen in 2008
CADE	32	14	46
Rode Kruis Centrum Bevingen	0	1	1
Rode Kruis Centrum Deinze	0	1	1
Florennes	5	3	8
Gembloux	7	0	7
Jodoigne	7	3	10
Maillen	1	2	3
Morlanwez	0	1	1

Moeskroen	0	1	1
Rixensart	2	1	3
Kapellen	1	0	1
Lanaken	1	0	1
Sint-Truiden	1	1	2
<b>TOTAAL</b>	<b>57</b>	<b>28</b>	<b>85</b>



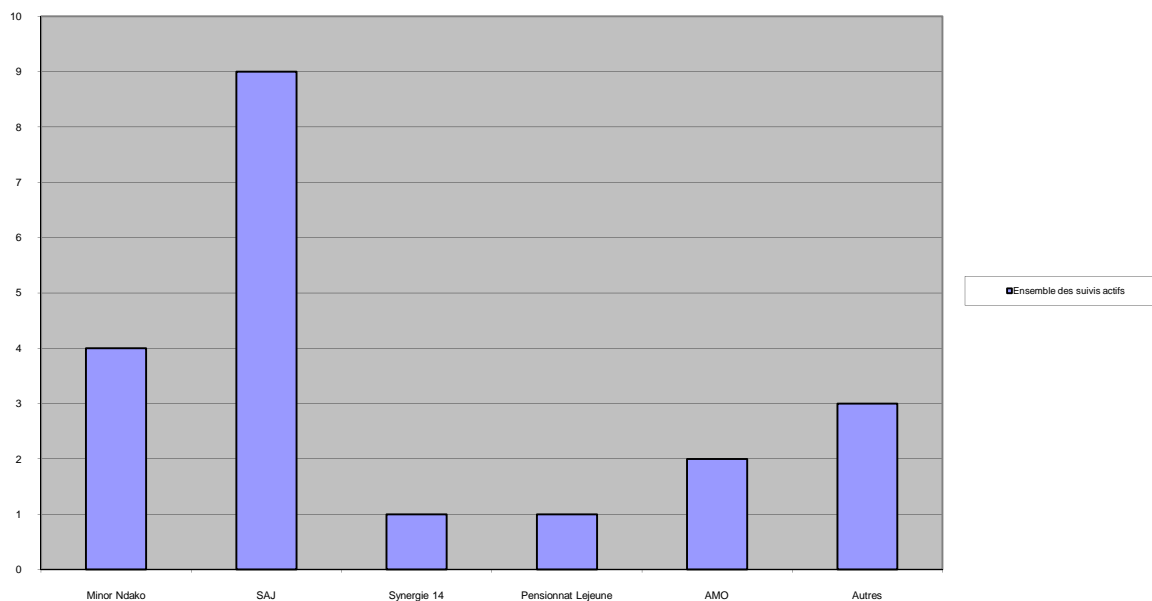
### Bevindingen :

- De jongeren komen uit **13 verschillende onthaalcentra** onder de onthaalstructuren zoals bepaald in onze overeenkomst met Fedasil (federale onthaalcentra, Rode Kruiscentra, LOI).
- De grote meerderheid van de jongeren worden naar ons gestuurd door het Klein Kasteeltje (**CADE**), nadien volgt het centrum van **Jodoigne** die ons 10 jongeren in 2008 heeft gestuurd.

### Aanmeldingen van onthaalstructuren buiten Fedasil

Onthaalcentra die geen deel maken van Fedasil	Totaal aantal begeleidingen
Minor Ndako	4
Bijzondere Jeugdzorg	9
Synergie 14	1
Pensionnat Lejeune	1
AMO	2
Autres	3
<b>Totaal</b>	<b>20</b>





### Bevinding :

- De aanmeldingen komen zowel van structuren die zowel tot de **Vlaamse** als tot de **Franse Gemeenschap** behoren.

Vermits wij door geen enkele van de Gemeenschappen worden gesubsidieerd, gebeurt het spijtig dat we door gebrek aan de nodige financiële middelen bepaalde begeleidingen moeten weigeren voor jongeren die het nochtans echt nodig hebben.

### Aantal bezoeken aan ons huis

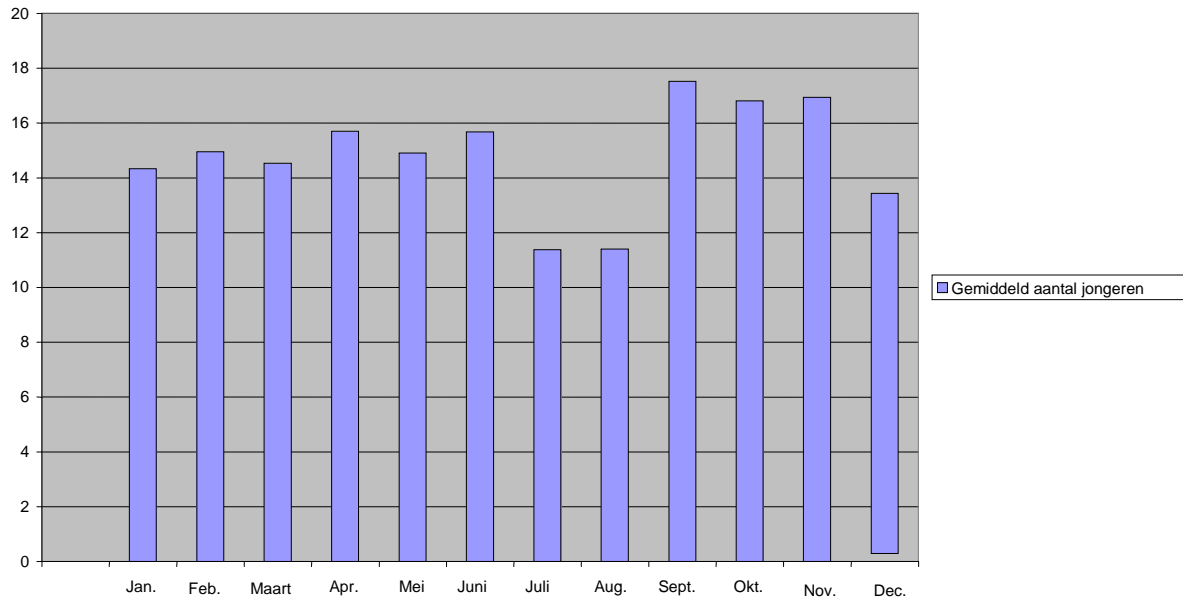
---

	Aantal jongeren die zich aanmelden	Gemiddeld
<b>Januari</b>	<b>269</b>	<b>14,33</b>
maandagen	59	14,75
dinsdagen	54	13,50
woensdagen	68	17
donderdag	35	8,75
vrijdagen	53	17,66
<b>Februari</b>	<b>314</b>	<b>14,94</b>
maandagen	76	15,20

dinsdagen	48	12
woensdagen	82	20,50
donderdagen	38	9,50
vrijdagen	70	17,50
<b>Maart</b>	<b>301</b>	<b>14,52</b>
maandagen	53	10,60
dinsdagen	47	11,75
woensdagen	79	19,75
donderdagen	61	15,25
vrijdagen	61	15,25
<b>April</b>	<b>357</b>	<b>15,69</b>
maandagen	51	12,75
dinsdagen	85	17
woensdagen	131	26,20
donderdagen	31	7,75
vrijdagen	59	14,75
<b>Mei</b>	<b>298</b>	<b>14,90</b>
maandagen	46	11,50
dinsdagen	54	13,50
woensdagen	100	25
donderdagen	26	6,50
vrijdagen	72	18
<b>Juni</b>	<b>330</b>	<b>15,68</b>
maandagen	82	16,40
dinsdagen	54	13,50
woensdagen	98	24,50
donderdagen	39	9,75
vrijdagen	57	14,25

	Aantal jongeren die zich aanmelden	Gemiddeld
<b>Juli</b>	<b>250</b>	<b>11.37</b>
maandagen	34	11.33
dinsdagen	50	10
woensdagen	85	17
donderdagen	34	6.8
vrijdagen	47	11.75
<b>Augustus</b>	<b>228</b>	<b>11,4</b>
maandagen	44	11
dinsdagen	56	11,25
woensdagen	70	17,50
donderdagen	27	6,75
vrijdagen	42	10,50
<b>September</b>	<b>389</b>	<b>17.51</b>
maandagen	109	21.8
dinsdagen	85	17
woensdagen	87	21.75
donderdagen	50	12.50
vrijdagen	58	14.50
<b>Oktober</b>	<b>383</b>	<b>16.80</b>
maandagen	49	16.33
dinsdagen	78	19.50
woensdagen	144	28.8
donderdagen	53	10.60
vrijdagen	59	11.80
<b>November</b>	<b>308</b>	<b>16.93</b>
maandagen	47	15.66
dinsdagen	45	15
woensdagen	103	25.75
donderdagen	51	12.75
vrijdagen	62	15.50
<b>December</b>	<b>281</b>	<b>13.13</b>
maandagen	70	14
dinsdagen	55	11
woensdagen	85	17
donderdagen	21	7
vrijdagen	50	16.66

Gemiddeld aantal jongeren per dag



**Bevindingen:**

- **3708** jongeren hebben zich gedurende het jaar aangemeld
- **September** was de drukste maand in 2008.
- Er is een daling van aanmeldingen in de maand **juli** en **augustus**.
- **Woensdag** is de drukste dag met een gemiddeld aantal van **22 jongeren**
- Over het hele jaar ligt het gemiddeld aantal per dag op 15 jongeren..

# HET WERK VAN MENTOR-ESCALE

---

## INDIVIDUELE BEGELEIDING

### 1. HOOFDPRINCIPES

#### 1.1 Luisteren naar de jongere

Luisteren naar de jongere in al zijn aspecten is een basisprincipe van de aanpak van *Mentor-Escale*. Dit principe laat geen vooraf gevormde meningen toe over een niet-begeleide minderjarige die in België woont, waardoor hij al onmiddellijk in een bepaalde categorie terecht zou komen. De filosofie van *Mentor-Escale* daarentegen bestaat erin echt te luisteren naar de jongere zonder vooroordeel en te proberen te begrijpen in welke situatie hij zich bevindt en wat zijn doelstellingen zijn.

Soms is de jongere niet in staat om zelf zijn behoeften en doelstellingen onder woorden te brengen. Ons werk bestaat erin hem te helpen, niet door de te volgen weg te wijzen, maar door deuren te openen, door te proberen hem toegang te geven tot informatie en een aantal vragen te stellen om hem te doen nadenken.

Naast nadenken over de leef- en opleidingsmogelijkheden, moet men ook proberen te achterhalen hoe de jongere leeft en waar hij mee bezig is. Daarom is het de bedoeling met de jongere samen te werken vanuit zijn bezorgdheid, slechts geleid door zijn hoger belang.

Net zo belangrijk voor *Mentor-Escale* is het principe van vertrouwelijkheid dat het logische gevolg is van deze luisterbereidheid. Niet enkel wordt de jongere goed onthaald en wordt er naar hem geluisterd, maar er moet ook voor gezorgd worden dat zijn geschiedenis en problemen niet zonder zijn toestemming worden onthuld aan andere jongeren noch aan derden.

#### 1.2 Omkadering van de jongere

De niet-begeleide minderjarige verblijft per definitie zonder ouders in België. Naast de opvang en de luisterbereidheid die de basisprincipes vormen, zijn wij in een professioneel kader ook een van zijn volwassen aanspreekpunten. In dit perspectief denken wij vooral aan de opvoeding van de jongere in ruime zin. Dat wil zeggen niet alleen moeten wij erover waken dat de fundamentele behoeften worden gewaarborgd, maar wij moeten hem ook opdrachten geven, hem confronteren met de gevolgen van zijn keuzes en grenzen stellen.

#### 1.3 Het referentiesysteem van de jongere

Het individuele werk met de jongere gebeurt niet op een geïsoleerde manier. Gezien het feit dat de adolescent in de realiteit of symbolisch nog sterk gericht is op zijn ouders en zijn broers en zussen (ongeacht hun actuele situatie: die in hun land leven, overleden of verdwenen zijn, met of zonder contact met het gevluchte kind), zal *Mentor-Escale* indien dit mogelijk is samen met de jongere het probleem van familiebanden onderzoeken, en eventueel aansturen op een vernieuwing van de verbroken contacten.

Kennis omtrent de plaats van de jongere in zijn eigen land kan helpen om te begrijpen hoe hij functioneert in het opvangland. Dit is een uitzonderlijk delicaat punt in ons werk met de jongere. Bepaalde vragen die wij moeten stellen om de familiale context te begrijpen, doen misschien denken aan de gesprekken die de jongeren hebben ondergaan voor hun verblijfsprocedure, met als inzet een mogelijk terugsturen naar hun land. Daarbij wordt dikwijls een moeilijk punt in het leven van de vluchteling aangeraakt, dat de meeste willen verdringen.

#### **1.4 Collegialiteit**

Elke jongere wordt gevolgd door het volledige team van *Mentor-Escale*.

Ook al heeft elke jongere een eigen sociaal assistent, geen enkel lid van het team heeft alle juiste antwoorden of alle juiste middelen om de jongere te helpen. Het werken in team betekent dat niemand zich te sterk kan binden aan een jongere. Dit is ook een belangrijk werkingsprincipe. De sociaal assistent van een jongere werkt altijd samen met de andere teamleden om hem te helpen.

De jongere staat voor een coherent team dat is samengesteld uit verschillende mensen met wie hij op een verschillende manier kan omgaan. Het feit dat de jongere ook in contact staat met andere mensen dan zijn sociaal assistent laat hem toe om zijn contacten te verrijken en laat ons toe om zijn situatie beter te begrijpen. Wij zijn van mening dat de gevonden oplossingen meer kans hebben om te voldoen aan zijn behoeften en rijker zijn dan wanneer ze worden aangereikt door een en dezelfde persoon.

#### **1.5 Sociaal netwerk en “systemische” aanpak**

Het algemene principe vindt ook weerklank in de “systemische” aanpak. Het gaat hier om een driedimensionale tussenkomst in een algemene context waarbij rekening wordt gehouden met het unieke van de jongere, maar ook en vooral met zijn verschillende behoeften. Naast het feit algemeen, gedifferentieerd en gediversifieerd te zijn, wordt deze tussenkomst ook geïntegreerd in die mate dat synergie mogelijk is van de acties van de verschillende betrokkenen rond de jongeren binnen en/of buiten *Mentor-Escale*.

Het is belangrijk om een sociaal netwerk ter ondersteuning rond de jongere op te bouwen, nodig om alle gespecialiseerde personen en instellingen, actief in het domein van hulp aan jongeren, daarbij te betrekken (de voogd, OCMW, SAJ, artsen, psychologen, advocaten, leraars, vrienden, in sommige gevallen ouders of familieleden enz.).

Afhankelijk van de mate aan volwassenheid van de jongere, die in elk geval meester is en blijft over zijn eigen leven, moet hij dus worden gestimuleerd, moet hij informatie krijgen, moeten deuren worden geopend, moet hij andere mensen kunnen ontmoeten. De jongere moet maximaal gestimuleerd worden om zelf zijn netwerk uit te breiden, niet enkel zijn sociaal netwerk van vrienden, maar ook zijn netwerk met personen die hem op verschillende niveaus kunnen helpen. Men moet de jongere helpen dit netwerk zelf te organiseren en te gebruiken. Hij moet zelf weten waar de mogelijkheden en grenzen liggen van elkeen, en daaruit voordeel halen op het ogenblik dat hij dit nodig heeft. De coördinatie van de werking van een dergelijk netwerk is van enorm belang.

## **2. VERLOOP VAN DE BEGELEIDING**

### **2.1 Inleiding**

Voor het werken met jonge vluchtelingen, een bevolkingsgroep in beweging, bestaat er niet één welbepaalde methode voor allemaal. Regelmatig moet de werkmethode worden onderzocht en aangepast aan de werkelijkheid op het terrein. Daarom is het hiervoor vermelde kader niet strak, het moet aan alle situaties aangepast kunnen worden.

## **2.2 De fasen in de begeleiding van de jongere.**

### **Onthaal en beoordeling van de aanvraag**

De aanvraag gebeurt heel dikwijls telefonisch. Dit is een belangrijk moment waarbij men aandachtig moet luisteren naar de aanvrager om zijn aanvraag daarna zo goed mogelijk te kunnen analyseren. Soms gebeurt de aanvraag rechtstreeks door de jongere die zelf naar *Mentor-Escale* komt.

Bij het registeren van aanvragen vullen wij een beschrijvende fiche in. In het algemeen gaat de informatie die we daarop noteren veel verder dan de gewone gegevens van de jongere. Daarbij verkrijgt men de eerste informatie over de actuele situatie van de jongere en zijn mogelijkheden om met onze begeleiding zelfstandig te gaan leven. Wij proberen te weten te komen hoe de aanvragers de jongere zien, of zij van mening zijn dat hij zijn problemen al dan niet heeft overwonnen, en waar we in het geval van een begeleiding op moeten letten. Daarna wijzen wij een sociaal assistent toe die een eerste afspraak maakt met de jongere.

### **Het eerste gesprek**

Dit is het eerste echte contact van de aangestelde sociaal assistent met de jongere. Op dat ogenblik nemen we de tijd om de begeleiders en de jongere te leren kennen en de behoeften die hij uitdrukt, te evalueren. De jongere maakt kennis met zijn nieuwe sociaal assistent bij *Mentor-Escale* en met de fundamentele regels van onze instelling. Wij heten hem welkom en laten hem de lokalen zien en stellen de aanwezige teamleden voor.

In de mate van het mogelijke proberen wij dat de jongere voor dit eerste gesprek vergezeld is van zijn contactpersoon(personen) (voogd, sociaalassistenten, opvoeders,...).

### **Het verloop van de begeleiding en evaluaties.**

Tijdens regelmatige contacten tussen de jongere en zijn sociaal assistent, wordt een ogenblik uitgekozen om met de jongere en de andere personen die hem begeleiden, de evaluatie van zijn situatie op te maken. Dit is een bijzonder ogenblik waar men de tijd moet nemen om samen te gaan zitten, in een rustige en gezellige ruimte, om de vooruitgang van de jongere te beoordelen, te zien waar er nog problemen zijn, of gewoon om beter kennis te maken. Dit is een belangrijk moment van uitwisseling waar de jongere zich kan uitspreken en geleidelijk leert om zelf zijn zwakke en sterke punten te zien.

Deze regelmatige evaluaties worden soms tegengewerkt door het probleem om alle betrokken personen samen te brengen, en ook omdat de jongere zelf niet regelmatig beschikbaar is (vergeten, andere activiteiten,...). Wij proberen ons geval per geval aan te passen.

### **Het einde van de begeleiding**

Wanneer wij na overleg met de betrokkenen en de jongere van mening zijn dat deze voldoende zelfstandig en verantwoordelijk is, en geïntegreerd in de Belgische maatschappij om zijn weg te vervolgen, kunnen wij de begeleiding afsluiten.

Dat betekent concreet dat deze jongere geen eigen sociaal assistent meer heeft bij *Mentor-Escale*. Toch blijft hij welkom en kan hij deelnemen aan bepaalde gemeenschappelijke activiteiten als hij dit wenst.

Naast deze vorm van "ideale" afsluiting van de begeleiding, zijn er ook gevallen van jongeren voor wie we gedwongen zijn om de begeleiding te stoppen, niet omdat ze zelfstandig zijn geworden, maar omdat ze vallen buiten het kader waarvoor wij gemandateerd zijn en we dus materieel niet in staat zijn om hen te helpen.

### 3. SOCIALE BEGELEIDING

#### 3.1 Het werk van de sociaal assistent

De sociaal assistent van *Mentor-Escale* is het aanspreekpunt van de jongere, die hem in de instelling stap voor stap begeleidt bij de moeilijke stappen om zijn administratieve situatie te regulariseren. Het is de sociaal assistent die in het begin aan de jongere uitlegt en opnieuw uitlegt wat te doen, die helpt bij de uitvoering en die de jongere indien nodig begeleidt tijdens ontmoetingen met andere betrokkenen, zoals de advocaat, de dienst Tracing van het Rode Kruis of ondervragingen door de autoriteiten. Elke jongere krijgt ook een plaatsvervangende sociaal assistent toegewezen die bij afwezigheid van zijn eigen sociaal assistent, kan zorgen voor de continuïteit van de begeleiding.

Het is natuurlijk gemakkelijker om alles te doen in de plaats van de jongere, maar toch doen wij er alles aan om hen te betrekken bij de ontwikkelingen om het hoofddoel te bereiken, nl. zelfstandig kunnen leven. Wij weigeren ons te beperken tot het antwoorden op gerichte vragen, onze hulp is een echt educatief traject.

Het is belangrijk dat deze jongeren opnieuw hun leven in eigen hand kunnen nemen, zodat ze niet eeuwig zijn aangewezen op hulp. De sociaal assistent zal er dus tijdens de hele begeleiding van de jongere voor zorgen dat hij de verschillende vaardigheden leert die onmisbaar zijn voor een goede ontwikkeling en voor zijn zelfstandigheid.

#### 3.2 De domeinen waar *Mentor-Escale* tussenkomt in de begeleiding van de jongeren

##### 1) Inleiding

In volgende tabel worden kort een aantal verschillende actiedomeinen gepresenteerd waarin het personeel van *Mentor-Escale* gewoonlijk optreedt.

Domeinen	Mogelijke tussenkomsten
Verblijfsprocedure	Informatie over de procedure Hulp bij het samenstellen en verdedigen van het dossier voor de verblijfsaanvraag Hulp bij de contacten met advocaten Begeleiding bij de ondervragingen, op vraag van de jongere Hulp bij de relaties met allerhande instellingen: gemeente, CGVS, Raad voor Vreemdelingenzaken, enz.
Woongelegenheid	Nuttige informatie om een woongelegenheid te vinden Hulp bij de contacten en onderhandelingen met de eigenaars Hulp bij het geven van een huurwaarborg Hulp bij het zoeken van de noodzakelijke uitrusting en openen van gas/elektriciteitsmeters Begeleiding voor het onderhoud van de woning Rechten en plichten van de huurder
School / opleiding	Hulp bij de keuze van een school of beroepsopleiding Hulp bij het zoeken van een school of opleidingscentrum Volgen van de studies en regelmatig contact met de leraren Bijkomende opleiding (inhaalcurssussen, hulp bij het huiswerk, voorbereiden van examens)
Opvang/sociale hulp	Onthaal van en luisteren naar de jongere Hulp bij het uitstippelen van een toekomstproject Hulp bij het nemen van bepaalde stappen voor sociale bijstand
Gezondheid	In contact brengen met een geneesheer/medisch centrum en begeleiding bij de bezoeken, op vraag van de jongere. In contact brengen met een psycholoog en begeleiding bij de bezoeken Hulp voor de ziekteverzekering Hulp bij het zoeken naar woongelegenheid

## 2) Schoolbezoek

Een jongere helpen een levensroute uit te stippelen betekent vóór alles oriënteren en zijn scholing begeleiden.

Sommige (zeldzame) jongeren hebben een duidelijk beeld van hun toekomst, maar de meesten hebben in hun vroegere leven nooit zelf moeten nadenken over of zelf voor een opleiding of beroep moeten kiezen. Als er al een mogelijkheid bestond om naar school te gaan, waren het in het algemeen de ouders die alleen beslisten over de richting voor hun kind.

In België zijn de onderwijsmogelijkheden dikwijls heel verschillend van wat ze in eigen land kennen. In sommige streken bestonden verschillende types onderwijs (algemeen onderwijs en technisch onderwijs bijvoorbeeld), in vele andere evenwel hadden de jongeren alleen maar de mogelijkheid tot basisonderwijs ... of zelfs tot geen enkele vorm van onderwijs.

Bij het **oriënteren** moet rekening worden gehouden met de reële capaciteiten van de jongere en met zijn wettelijke situatie in België. Schoolbezoek blijft een belangrijk element in het leven en in de ontwikkeling van de jongere, daarom wordt de begeleiding voor de keuze van een studierichting vandaag gedaan door de voogden. *Mentor-Escale* blijft op dit niveau actief, als steun voor of samen met de voogd.

Zo geven we ook **schoolbegeleiding** in de vorm van specifieke cursussen over zaken waarvoor de jongere hulp nodig heeft en vraagt. Een vrijwilliger geeft individuele begeleiding en ook inhaallessen aan jongeren die daarom vragen. In 2007 werd zo specifieke of regelmatige hulp geboden aan een vijftiental jongeren.

Een aantal jongeren verandert van studierichting eens ze meerderjarig zijn geworden. Dit kan zijn om sneller werk te kunnen vinden, omdat ze denken dat dit een gunstige invloed zal hebben op de uiteindelijke beslissing over hun procedure en verblijfsstatuut. In andere gevallen was de eerdere studierichting niet door de jongere zelf gekozen maar eerder opgedrongen in functie van het soort instellingen, toegankelijk in de buurt, of om andere meer subjectieve externe redenen. Eens meerderjarig neemt de jongere zijn leven en keuzes in eigen handen.

## 3) Tijdelijke woongelegenheid met meer intense begeleiding

Sinds enkele jaren werken wij samen met “Logement Pour Tous” (sociale huisvesting) in het kader van het beheer van tijdelijke woongelegenheid. Sedert 2008 werken we ook met “Habitat & Rénovation”.

Dit project hebben wij opgestart om voor bepaalde jongeren meer intensieve begeleiding te kunnen geven, meer bepaald bij hen thuis. Indien mogelijk organiseren wij één bezoek per week om de jongere te begeleiden en te steunen in het dagelijkse leven. Wij werken samen met de jongere voor alles van schoolopleiding tot woongelegenheid: huurcontract, onderhoud van de woonst (opruimen, producten kopen, afval sorteren,...), gemeenschappelijke delen, huurkosten enz.

**Elsene**: Vijf studio's en één appartement (bewoond door een jonge moeder met kind) in de buurt van onze bureaus geven ons de mogelijkheid om begeleiding te geven aan de jongeren die er wonen. Het zijn tijdelijke woongelegheden, voor een periode van niet meer dan één jaar.

De evaluatie wat deze woongelegheden betreft blijft globaal positief. De jongeren die er hebben gewoond, erkennen dat deze fase in hun opleiding tot zelfstandigheid heel nuttig is geweest en hen een gevoel van veiligheid heeft gegeven. Ze zijn zich bewust van het voordeel dat ze hebben genoten en houden zich aan de termijn om de studio te verlaten, ze weten immers dat ze deze kans ook aan een ander moeten geven.

**Sint-Agatha-Berchem**: twee doorgangappartementen werden achtereenvolgens bewoond door twee families van broers en zussen en door twee jonge moeders waarvan één met haar kind samenwoont.



De ervaring met de twee families van broers en zussen was heel positief. Niet alleen werd de familieband gehandhaafd maar in beide gevallen zijn er nieuwe solidariteitsbanden met de verschillende huurders tot stand gekomen.

Gedurende het jaar 2008 zijn twee jonge moeders in de plaats van deze families gekomen. De ervaring is evenzeer positief geweest voor één jonge moeder met haar kind. Wat de tweede jonge moeder betreft, was het voorzien dat haar kindje haar zou vervoegen, wat uiteindelijk niet mogelijk is gebleken. Omdat deze woning niet voorzien is voor één persoon, heeft ze die moeten verlaten.

## **GEMEENSCHAPPELIJK ACTIVITEITEN**

### **1. OBJECTIEVEN**

Het gemeenschappelijke luik vormt een belangrijk onderdeel in het begeleidingsmodel voor de jongere. Het is opgebouwd rond vier hoofdassen.

#### **1.1 Het isolement van de jongere doorbreken:**

*Mentor-Escale* probeert te voorkomen dat de niet-begeleide minderjarige volledig geïsoleerd raakt. Door een te sterke isolatie kan de jongere afdwalen: depressie, in bepaalde gevallen ernstige mentale stoornissen, criminaliteit, prostitutie enz.

In grote steden leven de mensen tamelijk anoniem en het maatschappelijk leven is er zelden spontaan. De meeste jonge vluchtelingen hadden een sterk sociaal weefsel in hun land van herkomst, bestaande uit directe en verre familie, schoolkameraden of vrienden. De vlucht heeft dit natuurlijke netwerk heel dikwijls volledig vernield. De jongere is dan ook verplicht om een nieuw netwerk te vormen, wat in een nieuwe omgeving niet altijd gemakkelijk is.

Door gemeenschappelijke activiteiten en een gemeenschappelijke dynamiek probeert *Mentor-Escale* een eerste netwerk uit te bouwen dat bestaat uit jongeren die dezelfde problemen als vluchteling kennen. Ontdekken dat men niet alleen staat in de situatie van vluchteling, geleidelijk de eigen wortels terugvinden, vormen belangrijke elementen voor de identiteit van de jongere. Activiteiten en ontmoetingen met jongeren uit het opvangland dragen heel veel bij tot dit sociaal weefsel.

#### **1.2 Een doeltreffende preventie verzekeren:**

De jonge vluchteling bevindt zich in een maatschappij die functioneert volgens totaal verschillende systemen dan die in zijn land van herkomst, waar familie en maatschappij worden geacht hem te beschermen. Bij ons wordt hij geconfronteerd met nieuwe waarden en realiteiten, met een grote vrijheid. Vrijheid, die indien niet goed beheerd, de jongere aan verschillende gevaren kan blootstellen.

De gemeenschappelijke activiteiten van *Mentor Escale* zorgen voor momenten waar de jongeren zich kunnen uitleven en waar de gesprekken eerder collectief dan individueel gebeuren, wat iedereen toelaat ideeën en ervaringen uit te wisselen, te ontdekken, te nemen wat ieder van belang acht voor het leven in België.

#### **1.3 De culturele wortels van de jongere versterken:**

De beste integratie begint door zich bewust te zijn van de eigen identiteit. Bij aankomst is de enige identiteit die de niet-begeleide jongeren hebben, in elk geval de sterkste identiteit, die van het verleden. Daar deze identiteit dikwijls zwaar verstoord is door de vlucht, worden de jongeren dikwijls aan het

twijfelen gebracht door een andere cultuur. Het is erg belangrijk dat ze niet vergeten waar ze vandaan komen, dat ze dit ook tot uitdrukking kunnen brengen en ervaringen kunnen uitwisselen over de manier waarop ze leefden in hun cultuur van herkomst en over de levenswijze in Europa; zo kunnen ze voor zichzelf beetje bij beetje een nieuwe identiteit samenstellen, gebaseerd op hun eigen wortels en die van het opvangland.

#### **1.4 Jongeren toelaten om kennis en vaardigheden te verwerven die nuttig zijn voor hun (her)integratie op sociaal vlak en in hun gemeenschap.**

#### **1.5 Een speler in de maatschappij worden**

Tenslotte willen we de jongeren de kans geven om zelf anderen te helpen bij hun integratie of om te getuigen over hun eigen situatie en verbeteringen voor te stellen voor de situatie van niet-begeleide minderjarigen - ofwel op het niveau van de opvang, de te volgen procedures, "wat na 18?", enz.

Als voorbeeld geven we de groep Moussana, opgericht door de jongeren en die werkte in 2006 tot half 2007. Deze groep had tot doel jongeren te ontmoeten in het opvangcentrum en er te getuigen over het leven na het centrum, samen activiteiten te organiseren om banden te creëren en België te ontdekken. Le volet communautaire constitue une dimension importante dans le modèle d'accompagnement du jeune. Il s'inscrit dans quatre axes d'orientation majeurs.

## **2. DE ACTIVITEITEN VAN 2008**

### **2.1 Het onthaal**

De benedenverdieping van het huis maakt voor ons deel uit van het gemeenschappelijke luik van ons werk. Het is een grote ruimte waar de jongeren zich kunnen installeren om thee te drinken, iets te eten, televisie te kijken, kranten te lezen, gezelschapspelletjes te spelen, te discussiëren en andere jongeren van *Mentor-Escale* te ontmoeten. In die ruimte hebben ze ook twee computers tot hun beschikking. Een ervan heeft een internetverbinding, de andere wordt vooral gebruikt door de jongeren die er hun schoolwerk op maken.

Er is permanent iemand aanwezig die ook zorgt voor het onthaal van die jongeren die hun sociaal assistent willen zien. Deze permanentie wordt verzorgd door vrijwilligers en door de opvoeder die is belast met de gemeenschappelijke activiteiten, soms door andere leden van het team.

Dit laat toe om op een andere manier contact te hebben met de jongeren maar ook met mensen die niet de persoonlijke contactpersoon zijn.

Wij stellen vast dat de meeste jongeren naar *Mentor-Escale* komen om er hun sociaal assistent te zien, velen blijven wat langer en genieten dan van de verschillende diensten die er beschikbaar zijn. Er ontstaan informele gesprekken of discussies en wie wil kan daaraan deelnemen. Er wordt samen naar uitzendingen op televisie gekeken. Sommigen komen langs op het bureau wanneer ze op school een tussenuur hebben, anderen omdat ze zich thuis heel erg alleen voelen, want hier kunnen ze dit gevoel van eenzaamheid en isolement doorbreken.

Per dag komen er gemiddeld 15 tot 20 jongeren langs om gebruik te maken van de diensten in deze gezellige ruimte.

Op woensdag zijn we open van 12 tot 20 uur, zodat ook jongeren die verder af wonen en zij die alle dagen maar ook op woensdagmiddag les hebben kunnen langskomen. Naast de sociale permanentie 's avonds, organiseren wij verschillende activiteiten waaronder het "kookatelier", gevolgd door een maaltijd, we vertonen ook films en video's soms gevolgd door een debat of discussie, en we organiseren ook gerichte uitstappen.

## 2.2 Kookateliers

Oorspronkelijk had dit atelier vooral tot doel om een gezonde voeding bij te brengen en de jongeren te leren bepaalde gerechten klaar te maken. Deze ruimte zet jongeren er ook toe aan om dingen op te zoeken over de culinaire traditie van hun land van herkomst en zo de banden met hun eigen cultuur te bewaren, en tegelijk ook die van anderen te ontdekken.

Na het koken, eten jongeren en begeleiders samen en wisselen zij meningen uit over de samenstelling van het menu en daarna over andere zaken. Dat kan heel banaal zijn over het weer, de school, het werk. Maar heel dikwijls kunnen deze onderwerpen spontaan uitlopen op andere debatten en gesprekken: verschillen in klimaat tussen Afrika en hier, de klimaatverandering; de culinaire verschillen leiden naar gesprekken over culturele verschillen; kinderen in gewapende conflicten; enz.

Eén maal per maand verwelkomen we een groep jongeren van het Observatie-en Oriëntatiecentrum van Neder-Over-Heembeek. Dit laat hen toe een structuur te ontdekken waarop ze later beroep zullen kunnen maken en er jongeren te ontmoeten die een stap verder staan in een gelijkaardig traject.

## 2.3 Uitstappen en excursies

Dit zijn activiteiten die georganiseerd worden buiten de lokalen van de vereniging.

### ***Uitstap "Walibi" en Paradisio***

Het doel was tweevoudig: enerzijds de jongeren de kans te geven om hun isolement te doorbreken en anderen te ontmoeten tijdens een recreatieve activiteit; anderzijds de nieuwsgierigheid van de jongeren op te wekken door hen te laten zien wat de gevolgen zijn van menselijke activiteiten in een pretpark.

Een zestal jongeren, met animatoren, waren aanwezig.

Gedurende deze twee dagen konden de jongeren zichzelf ontdekken en voor hen was dit een ogenblik met directe en informele ontmoetingen en gesprekken in een heerlijk ontspannen sfeer. Voor bepaalde jongeren was het de eerste keer dat ze in een pretpark kwamen, en ze kregen er de gelegenheid om te observeren en onvergetelijke momenten te beleven.

### ***Bezoek aan de Beurs Studies-Opleidingen & Beroepen***

Zoals eerder vermeld is het niet altijd gemakkelijk voor de jongeren van *Mentor-Escale* de geschikte opleiding of studies te vinden. Naast de individuele begeleiding hebben we in ons luik van de gemeenschappelijke activiteiten een bezoek aan deze beurs ingelast, zodat de jongeren meer informatie krijgen over hun keuzemogelijkheden.

### ***Weekend kamp in Carlsbourg (Mei 2008)***

Weekend kampen zijn bevoorrechte momenten in het gemeenschappelijk leven tijdens welke de jongeren mekaar kunnen leren kennen en vriendschappen kunnen verstevigen, waar ze kunnen praten over wat hen in het verleden en vandaag bezighoudt. Deze tijd weg van het toch zware dagelijkse leven vol verantwoordelijkheden, deed hen even hun statuut van niet-begeleide jongere vergeten, ze kregen weer het gevoel erbij te horen, "te zijn als alle anderen".

Aan deze activiteit namen 19 jongeren deel. Naast de tijd om even op adem te komen, was het de bedoeling dat de jongeren zichzelf leerden kennen in sport en in een landelijke en groene omgeving.

Tijdens dit weekend vonden er verschillende activiteiten plaats: kayak, mountainbike, gezelschapsspelen, voetbal, samen koken en gewoon gezellig samenzijn.

Tijdens dit weekend konden de jongeren andere jonge mensen ontmoeten. Ze leerden er ook om verschillende taken zelf te organiseren (maaltijden, schoonmaken, de vaat,...).

### **Zomerkamp voor jonge moeders in Carlsbourg (Juli 2008)**

Bijna 20% van de meisjes begeleid door *Mentor-Escale* zijn jonge moeders. Deze meisjes en hun kindje hebben nood aan bijzondere zorg en attentie. Daarom hebben we dit jaar voor de eerste maal een speciale kamp voor jonge moeders georganiseerd. Dit verblijf bood hen de mogelijkheid andere jonge moeders te ontmoeten die dezelfde situatie delen en aan ons met hen diverse thema's i.v.m. moederschap aan te kaarten. Verscheidene activiteiten werden op touw gezet met het doel onderlinge uitwisseling van ervaringen en de aanwinst van kennis, knowhow en welzijn te bevorderen: massage workshop, artistieke activiteiten, gespreksgroepen, sportactiviteiten

### **2.4 Het feest van Mentor-Escale**

Op het einde van het schooljaar organiseerde *Mentor-Escale* samen met de jongeren een feest zodat ze zich konden amuseren, elkaar konden ontmoeten na een lang schooljaar, de interne dynamiek konden verstreken, en het jaar in schoonheid konden afsluiten met alle jongeren van Mentor-Escale.

Het feest was een succes door de deelname van de jongeren. Ze hebben meegewerkt aan het bereiden van de maaltijden en een van jongeren toonde zijn muzikale talenten.

### **2.5 Culturele, sportieve en gerichte activiteiten**

Naar gelang de opportuniteiten die zich voordoen stellen de jongeren voor aan diverse activiteiten deel te nemen, zoals een theaterstuk, een sportwedstrijd met een andere organisatie, een infosessie, enz. Tot deze categorie behoort ook de steun die geboden wordt aan mogelijke initiatieven die van de jongeren zelf uitgaan.

Onder de activiteiten van dit jaar vermelden we:

- Verscheidene wedstrijden mini-foot werden met de jongeren opgezet , waarvan één tegen een ploeg van het Klein Kasteeltje.
- Sinterklaas: wij hebben ervoor gezorgd dat Sinterklaas bij *Mentor-Escale* langskwam, niet alleen voor de kinderen van de jongeren, maar ook voor de jongeren zelf. Dit bezoek heeft hen een culturele eigenheid van hun adoptieland laten ontdekken.
- Informatie over energiebesparingen: in samenwerking met « Habitat et Rénovation » hebben we voor de jongeren een infosessie op touw gezet, met handige raad over energiebesparing in de woning.

## PARTENARIAAT EN LOBBYING

In de loop van haar tien jaar geschiedenis heeft *Mentor-Escale* altijd samengewerkt met partners, voor het uitwisselen van informatie of meer concreet voor de begeleiding van een jongere of een project.

In 2008 hebben we naast het werk met de opvangcentra, LOI en de voogden, ook rechtstreeks samengewerkt met

- “Logement Pour tous” (partnerovereenkomst).
- “Habitat et Rénovation” (partnerovereenkomst).
- “Exil” voor psychologische hulp aan een aantal jongeren.
- De SAJ Namur, de ASBL Notre Abri, in het kader van individuele begeleiding
- Synergie 14, voor bestellingen bij de voedselbank. Dit laat ons toe een kleine voorraad voedselproducten aan te leggen die wij in het kader van individuele begeleiding bestemmen voor jongeren die grote financiële problemen hebben.
- Centre Social Protestant

Anderzijds denken wij ook mee over de beleidslijnen die van ver of dichtbij te maken hebben met de opvang van niet-begeleide minderjarige vreemdelingen en nemen wij ook initiatieven voor hervormingen om de geldende beleidslijnen te verbeteren.

- Wij zijn lid van de **Raad van Bestuur van CIRE** (Coordination et Initiatives pour et avec les Réfugiées et Etrangers) en van « **Vluchtelingenwerk** » (het Vlaamse alter ego van CIRE).
- Wij zijn sinds de oprichting ook lid van de stichting "**Platform Kinderen op de Vlucht**". Dit platform werd opgericht in 1999 op initiatief van enkele organisaties die betrokken waren bij het probleem van niet-begeleide minderjarige vreemdelingen, en verenigt vandaag de dag een twintigtal verenigingen met als hoofddoel uitwisselen van informatie, verbeteren van de zorg voor minderjarigen in de huidige stand van de wetgeving en formuleren van voorstellen voor juridische, administratieve en procedureveranderingen.
- Wij zijn eveneens lid van de **Sociale Coördinatie van Elsene** die meer dan 80 verenigingen in Elsene samenbrengt.

## CONCLUSIES

Mentor-Escale staat in als steunpunt voor de voogden en Onthaalcentra en biedt een begeleiding, tot 20 jaar, van die jongeren die geen familie hebben waarop ze beroep kunnen maken.

De rol van Mentor-Escale is altijd veel ruimer geweest dan eenvoudige begeleiding. Voor een aantal jongeren met moeilijkheden is Mentor-Escale de enige structuur die een continue persoonlijke begeleiding geeft voor integratie en preventie, en die voor vele jongeren de rol speelt van volwassen contactpersoon. Dat geldt ook voor de jongeren die we hebben begeleid en voor wie we nog altijd een belangrijk aanspreekpunt zijn.

2007 was een moeilijk jaar die afgesloten werd met de beslissing een einde te stellen aan de activiteiten van de instelling. 2008 was een gelukkiger jaar met de heropstart van de werkzaamheden dankzij de steun van onze partners en de bevoegdheden die ons subsidiëren, alsmede de moed en slagkracht van ons team.

2008 was ook gekenmerkt door de vaststelling van het groeiend aantal aanvragen voor begeleidingen die uitgaan van de Gemeenschappen waarop onze organisatie een passend antwoord moet vinden.